

Els 200 habitatges i el Parc de Can Borrell

Jordi Garcés
Arquitecte

EL PROCÉS DE PROJECTAR



‘interessa l’explicació del procés del projecte des de l’inici i, per tant, com en una peça argumental, el resultat final és producte de la superposició del que es va determinar en les primeres definicions urbanístiques amb tot el que posteriorment afegeix la meva labor com a autor del projecte construït, conseqüència de l’instant en que vaig actuar i també de la biografia o trajectòria intel·lectual i artística fins aquell moment, en la que es barregen ingredients arquitectònics amb tots els restants condiments dels diversos camps de la cultura i memòria personal.

Entenc l’arquitectura com un fenomen intel·lectual, cultural i artístic, i per tant amb graus importants d’arbitrarietat atribuïbles al caràcter personal i intransferible de la decisió.

L’arquitectura no és un producte científic de resultat únic. Al contrari. Les possibilitats són innombrables i sols a través de la invenció artística que "aïlla" un resultat concret desitjat es pot arribar a un final. L’atzar, seleccionat mitjançant el treball i l’atenció intencionada, juga un paper preponderant.

Així doncs, l’arquitecte, en la seva feina de creació pren les dades quantificables del tema (programa, client, lloc, veïns, context, paisatge, pressupost, normativa,...) com a origen en el que fundar la invenció. Aquesta és una gran avantatge de la disciplina arquitectònica enfront de les altres arts que han d’actuar més directament en el buit.

Paradoxalment, la consideració d’aquestes dades tècniques es constitueix també posteriorment, al llarg del procés, en garantia de que en la confecció del projecte no es caurà en el grotesc gratuït.

Així doncs, són palanca del salt creatiu i també xarxa protectora, si se'm permet aquesta metàfora circense.

EL PROJECTE

A continuació, i d'acord amb les intencions que he exposat, passo a detallar el projecte "200 habitatges i el parc a Can Borrell", amb un conjunt de fotografies que il·lustren aquests punts principals:

En el centre d'una important iniciativa residencial de promoció pública i amb solars rectangulars (100x35 m.) a ambdós costats del gran buit central del nou barri, s'han projectat els 200 habitatges, 100 a cada costat, aparcaments i locals comercials. El projecte també inclou el nou parc de Can Borrell delimitat pels dos edificis.

CRITERIS BÀSICS

S'han seguit criteris bàsics ja utilitzats en una anterior obra d'habitatges de promoció pública en el C/Dr. Pi i Molist de Barcelona (1.978):

- Contribuir amb la linealitat dels edificis a la definició de l'espai urbà circumdant.
- Disposar blocs lineals paral·lels que defineixen un gran pati central al que donen solament dormitoris, evitant la promiscuïtat i degradació dels espais comuns en els que s'obren serveis i cuines.
- Dissenyar amb gestos arquitectònics mínims, combinats amb la qualitat de la construcció dels materials emprats.
- Utilitzar mitjans constructius vulgars, requalificats per la superposició d'elements de disseny addicionals.
- Experimentar al màxim el tema de la façana plana suport d'una distribució repetida de forats.

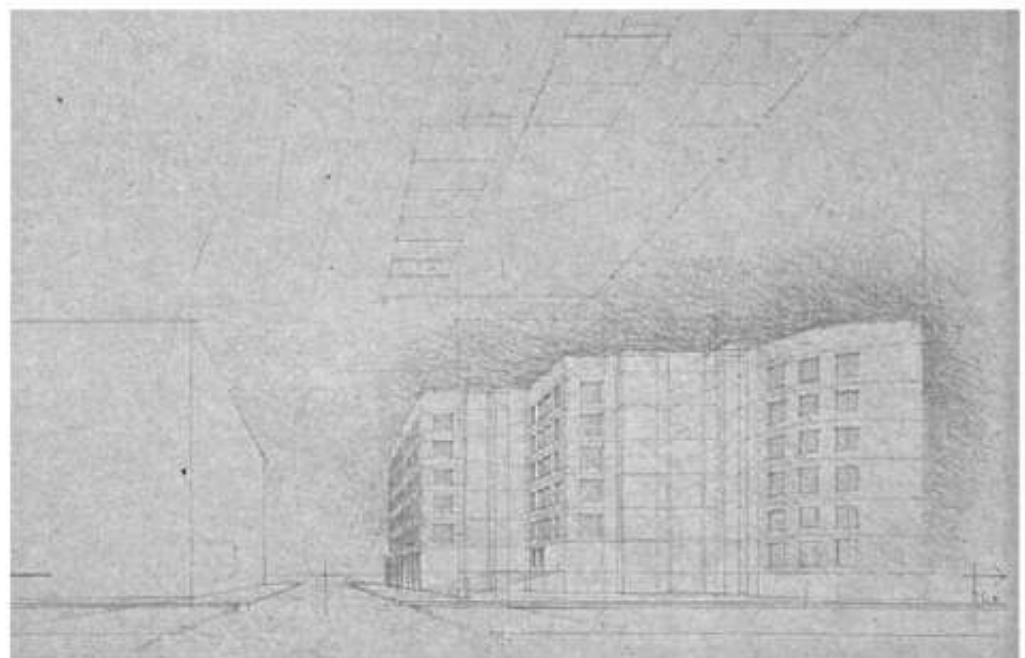
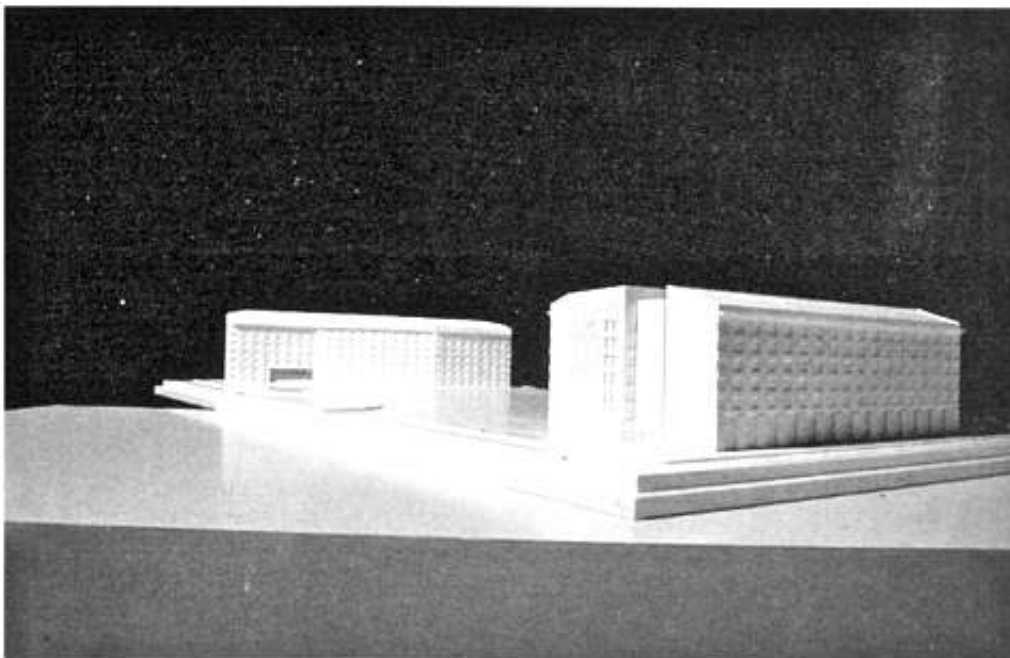
NOVETATS RESPECTE A ALTRES PROJECTES

S'introdueixen com a novetats, en gran part gràcies a les possibilitats que s'oferien per les mesures sobrades dels solars, els següents punts:

- El moviment, mitjançant trencades, dels blocs lineals propers a la plaça central, contribuint així a una major caracterització de l'espai públic i a un augment de precisió formal en la composició de les façanes.

- El tall i retràs d'un segment del bloc lineal proper als carrers exteriors singularitzant l'accés principal. Com a conseqüència de les dues anteriors decisions s'obté un pati central de planta variable, amb un interès espacial particular i amb mesures que arriben a ser considerables.
- Assenyalem també, el tractament amb plànols inclinats de les testeres extremes dels blocs per a remarcar formalment els finals dels edificis.
- L'existència de porxos a doble alçada per a senyalitzar les entrades als edificis pel carrer i per la plaça.
- La repetició exhaustiva d'un sol tipus de finestra que arriba inclòs a situar-se en els extrems coincidint amb arestes de l'edifici, subratllant així el caràcter de teixit continu amb les façanes.
- Introducció d'una cornisa superior que remata la secció.

El material fonamental emprat en la construcció és l'obra vista ceràmica per les seves qualitats d'economia, noblesa i bon envelliment.



Dos detalls del projecte dels habitatges del Parc de Can Borell

Panoràmiques
parcials i de conjunt
dels nous habitatges
del
Parc de Can Borrell

