

*Entrevista a Salvador Pedragosa **

Ramon Boter de Palau

Geògraf

Els profunds canvis que ha patit Mollet del Vallès durant els darrers cinquanta anys han afectat molt el que a primeries del segle XX eren les activitats econòmiques principals de la població: l'agricultura i la ramaderia. Per aquesta circumstància avui conversem amb una persona de les últimes famílies pageses actives del poble, en concret entrevistem a Salvador Pedragosa i Miró, el qual, amb els aclariments complementaris del seu germà Ramon, ens ajuda a comprendre una mica més el món de pagès.

La família Pedragosa viu a Can Flaquer que, juntament amb Can Pantiquet, formen un conjunt rural situat al llindar de l'antiga carretera de Barcelona a Ribes. Actualment aquestes dues masies estan engavanyades entre blocs de pisos de nova planta al bell mig del barri de Can Pantiquet.

Els germans Pedragosa em parlen de llaurar, veremar, sembrar, batre, munyir, escatar i del bestiar amb el coneixement i la familiaritat pròpia d'aquells qui han treballat i viscut la terra des de fa moltíssimes generacions. Les respostes que segueixen a continuació ens ho posen de manifest.

La seva família, quan es va establir a Mollet del Vallès?

Els nostres avis paterns van venir al poble, procedents de Sant Fost de Campsentelles, l'any 1886, quan el nostre pare encara no tenia mig any d'edat. Aleshores ja es van instal·lar com a masovers de Can Flaquer. Posteriorment, durant els anys de la I Guerra Mundial, el meu avi, que era un home molt emprenedor, va comprar la casa i unes quantes peces de terra al voltant d'aquesta casa. Encara recordo que el pare m'explicava que la casa i la finca va costar 30.000 pessetes.

(*) Aquesta entrevista ha estat elaborada a partir de les converses mantingudes a Can Flaquer amb Salvador i Ramon Pedragosa i Miró durant la primera quinzena de desembre de 2000.



Un aspecte de la façana principal de Can Flaquer

La família de la mare també provenia de fora, concretament de Vilanova i la Geltrú. També van venir al poble a fer de pagesos.

Can Flaquer i Can Pantiquet formen un conjunt arquitectònic compacte. Es té notícia de com va anar el procés de formació d'aquestes dues masies?

Ho desconeixem, caldria remuntar-nos a temps immemorials per a poder parlar-ne amb els qui en van ser els protagonistes per a esbrinar-ho.

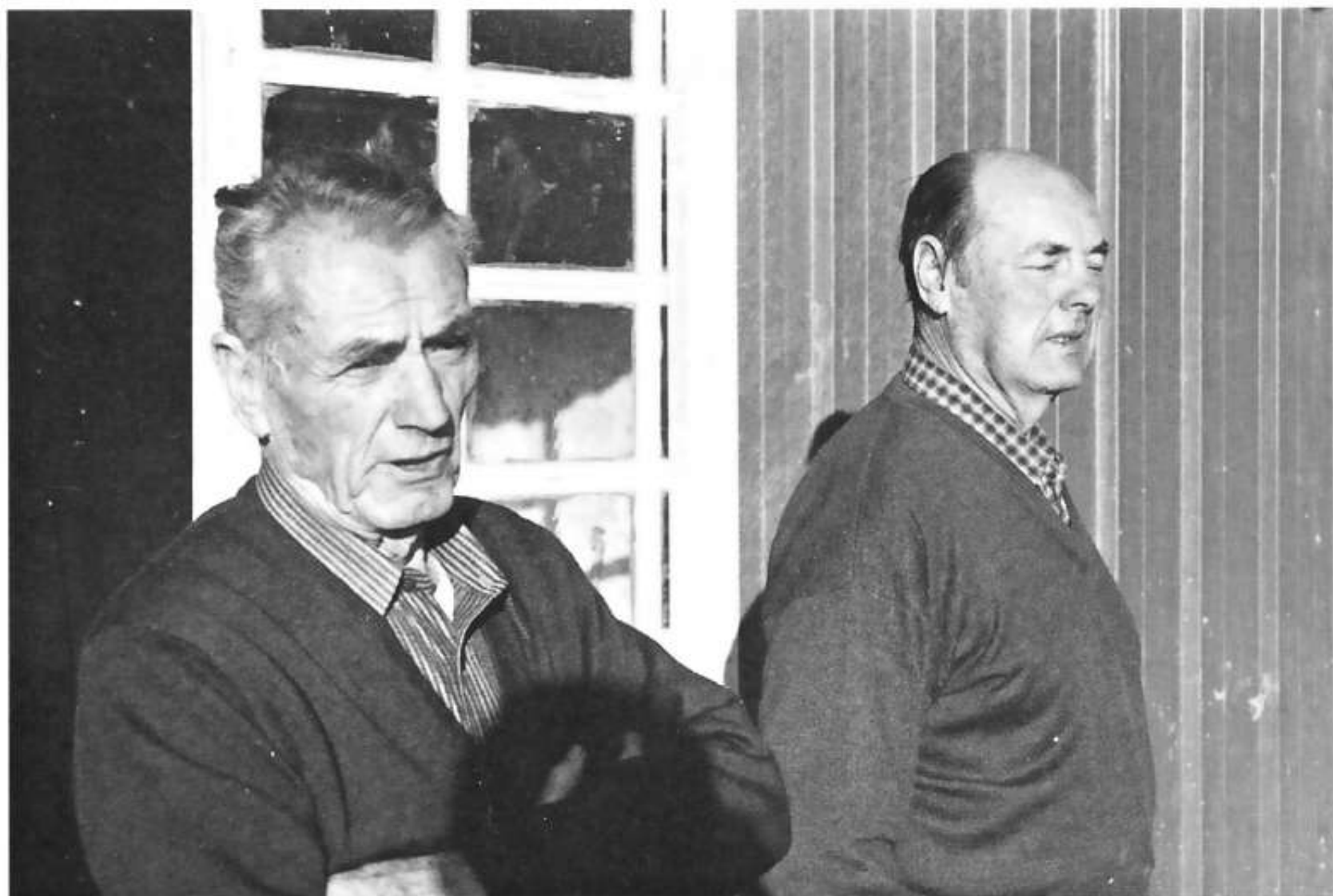
Segons sembla, Can Flaquer és la casa més antiga del conjunt. Els finestrals gòtics de la façana i el portal, possiblement anterior, així ho confirmen. Un altre element que ens permet afirmar la major antiguitat de Can Flaquer és que té les parets fetes de tàpia, és a dir, fetes directament amb terra i pedres del camp, en canvi Can Pantiquet està feta amb materials més moderns. En relació als materials de la casa, destaca el fet que la biga mestra

que corona la coberta i separa els dos vessants és un exemplar de tronc de fusta notable degut a la seva llargada, ja que és tota una peça que va des de la façana principal perpendicularment fins a la paret que està darrera de la casa

Probablement les dues cases en un primer moment pertanyien a un únic propietari, només cal observar que una de les teulades de Can Flaquer vessa les aigües i s'encavalca directament sobre Can Pantiquet, fet, al nostre entendre, inconcebible si s'hagués tractat de dues propietats independents

Amb els terrenys que envoltaven la casa passava exactament el mateix, ja que les peces de terra de Can Flaquer estaven envoltades pels camps de Can Pantiquet.

Actualment el nom de Can Pantiquet sembla tenir més rellevància, degut a què dóna nom a tot un barri. No obstant, som del parer, per les raons que ja s'han apuntat, que Can Flaquer deuria ser més important en el passat. Ara que parlem del nom de les cases, segons ens ha arribat per tradició oral, el topònim de la masia de Can Flaquer responia a la circumstància que la casa tenia un forn que assortia de pa el veïnat. De fet, el meu germà i jo encara guardem ben viu el record del forn de pa que hi havia allà on ara hi ha el porxo, davant de la casa



Els germans Salvador Pedragosa (esquerra) i Ramon Pedragosa (dreta)

El celler, l'era, les quadres del bestiar, les golfes amb el graner, són parts de Can Flaquer que delaten una certa diversitat en les tasques al camp. Quines són les activitats agrícoles i ramaderes a les que s'ha dedicat la seva família al llarg dels anys?

Els pagesos d'aquest país sempre hem fet una mica de tot, no obstant sempre hi ha hagut una activitat que ha destacat per sobre de les altres.

Ara ja fa tres generacions que treballem la terra de Mollet del Vallès; per tant al llarg d'aquestes dècades ens hem dedicat a diferents activitats en funció dels nostres interessos però, sobretot, hem estat condicionats per la demanda del mercat i hem actuat en funció de l'aparició de nous cultius i a la introducció d'innovacions en la maquinària. Durant la generació del nostre avi el cultiu més important era possiblement la vinya, conreu que després de superar la fil·loxera, a principis del segle XX, es tornà a recuperar. Aleshores el regadiu més important era el cànem, el qual va anar desapareixent gradualment i fou substituït per les patates. Nosaltres el cànem ja no el vàrem conèixer. Amb la generació del pare vàrem introduir les vaques per a l'obtenció de llet i diferents conreus de regadiu (mongetes, patates).

A banda de tot això sempre hem cultivat diferents conreus de cereals (blat, ordi, etc.), però en general sempre han estat menys rendibles econòmicament que la vinya, els conreus de regadiu o el bestiar.

El conreu de la vinya històricament ha tingut un pes important a Mollet del Vallès. Vostès l'han conegut aquest esplendor?

Sí, ha estat un cultiu important fins fa ben bé quaranta anys enrera. A l'època dels pares era un cultiu molt destacat. De fet, la família de la mare es va establir a Mollet per a treballar la vinya. Nosaltres en vàrem tenir fins fa trenta anys, quan el Ministeri de l'Habitatge, amb el ministre franquista Mortes Alfonso com a representant, va expropiar tot el sector de Gallecs, al nord del terme. Aquest fet va representar condemnar l'agricultura molletana a ser una activitat econòmica de subsistència, ja que, a partir del moment que la zona agrícola més important del terme passa a ser propietat de l'estat, els pagesos no hem pogut invertir-hi diners, degut a la sensació de provisionalitat permanent que tenim des d'aleshores. Actualment, heu de pensar que la llicència per a poder treballar a Gallecs es renova cada sis mesos. Ara la vinya a Mollet és un conreu residual, només queden quatre claps molt petits a Gallecs que es mantenen més per afició que per lucre.

Els avis, segons ens explicaven, van veure plantar molta vinya durant la segona meitat del segle XIX. Concretament recordaven quan el Sr. Marcet,



Ramon Pedragosa
amb el seu tractor

d'origen francès, va comprar els terrenys compresos entre les masies de Can Ros i la Torre de Malla, ja dins del terme de Parets del Vallès, que eren boscos i els van estassar per a plantar-hi vinya. Resulta que, per trencar la terra i fer els solcs per plantar-hi els ceps, van fer servir una màquina de vapor que només funcionava en sentit descendent, per tal remuntar-la un altre cop a la carena els calien cavalls de tir. Arran de la plantació d'aquest cultiu, es van fer una sèrie de cases de pagès noves, com Can Ros o la Casa Nova.

Una mostra que la vinya ha deixat de ser un *modus vivendi* és el celler de casa, que actualment s'ha transformat profundament. Abans hi teníem els cups, les premses, les bótes i tot els estris propis d'un celler per a elaborar el vi. Entre els elements relacionats amb el món de la vinya que conservem hi ha el perol del vi, el qual servia per a bullir-lo i fer vi bo.

Actualment quins conreus tenen?

Actualment estem jubilats; malgrat això encara portem uns quants camps de Gallecs que estan situats als voltants de les cases, avui ja desaparegudes, de Can Fonolleda i de Can Torres. Plantem cereals que després venem directament a fabricants de pinso, com per exemple a l'empresa Pinsos Grau. En aquests camps, fins fa pocs anys, encara fèiem farratges però, al no tenir bestiar, ja no té raó de ser plantar alfals, civada o blat de moro, etc.

Ara que parlen de la venda de cereals, ens podrien explicar on han venut els diferents productes que han produït?

Ara, com ja s'ha citat, el gra es ven directament a la indústria agroalimentària i és el mateix fabricant qui fixa el preu. Abans, per exemple, el cereal el portàvem al Sindicat de Pagesos. En el sindicat hi havia un molí de martells en el qual els pagesos hi portàvem el gra per fer-ne pinso pel bestiar. El preu de la mòlta no era molt car. El producte resultant era una barreja de segó amb farina molt granada. També veníem una mica de blat a la Farinera Moretó; però en general el blat que es produïa a la població no era ni del tipus ni de la qualitat més òptima per obtenir-ne farina refinada.

La producció de regadiu (patates, mongetes, etc.) sempre es portava al mercat de Granollers o al de Mollet mateix.

Les vaques, que en vàrem tenir fins fa quinze anys, produïen llet que nosaltres veníem a la menuda, o bé la venia a buscar cada dia, a les set del matí, el "lechero", el qual la portava a Barcelona per vendre-la.

I, finalment, el vi també el veníem a la menuda.

En un altre ordre de coses, i ja per finalitzar la conversa, ens podrien parlar del regadiu de Mollet i del sistema de reg...

Els cultius de regadiu de Mollet sempre han estat a la part més baixa i més propera al riu Besòs. Els nostres camps de regadiu, en concret, eren diverses peces de terra compreses entre Can Flaquer i el riu. Les regàvem amb aigua de la mina que aflorava a l'alçada de Can Magarola. Aquesta aigua, a continuació, es canalitzava i travessava els camps de conreu de Can Magarola, Can Magre, Can Pujol, etc., fins que arribava l'aigua a les terres de casa. L'aigua del canal es repartia de manera equitativa (número d'hores determinades per setmana) per cada una de les propietats, en funció de la contribució econòmica que s'hagués fet al construir la mina d'aigua, avui ja més que centenària. Evidentment l'aigua es repartia per

hores, però només era necessària durant l'estiu, quan l'aigua és escassa, o en temporades molt eixutes. Quan era època de pluges, o a l'hivern, el sobrant de l'aigua es tornava al riu a través del que nosaltres anomenàvem el canal del "desvio".

Conversar amb els germans Pedragosa ens ha servit per a conèixer el pagès i el seu món de més a prop. Un món que ha afaïçonat, al llarg de molts segles, el paisatge que ens ha arribat fins als nostres dies i que ara, degut al creixement de les nostres ciutats, es veu amenaçat. En aquest sentit l'entrevista vol ser una humil aproximació per a conèixer de més a prop l'activitat de pagès i, en definitiva, un món que a Mollet del Vallès està en vies d'extinció.



Finestral gòtic de Can Flaquer