

FRANCESC JUVENTENY I BOIX

Escultor

Joan Ventura i Maynou

Perfil humà

Francesc Juventeny i Boix va néixer a Montcada i Reixac l'any 1906, fill de pares pagesos que portaven la masia de Montflorit de Cerdanyola del Vallès com a masovers.

De molt petit demostrà l'afecció a dibuixar en qualsevol paper, i feia formes o escultures amb canyes del camp del pare. Conta la família que la primera escultura que va fer fou quan un dia, en el camp del seu pare, perquè estigués quiet i s'entretingués, el pare li va fer un petit ninot amb terra mullada que ell va voler repetir. Tenia tres anys.

Als 14 anys, de la mà d'un sacerdot amic de la família, Mn. Garriga, es trasllada a Barcelona i estudia en diverses escoles d'arts plàstiques, tasca que anava compartint amb la feina d'aprenent en el taller d'escultura Centelles.

La primera obra que va treballar d'oficial, va ser el plafó o baix relleu que hi ha sobre la porta Marató de l'estadi olímpic de Barcelona.

El servei militar el compleix a Barcelona, i tal coincidència l'afavorí per poder continuar treballant en tallers d'escultors, entre ells el de Josep Clarà i, sobretot, en el de Josep Llimona, dels quals va heretar tot l'esperit noucentista que té la seva obra.

Al cap d'uns anys, estableix arrels familiars a Cerdanyola, on encara hi té els fills i la seva muller, Sra. Francesca Llargués i Masachs. Allà i obrí el taller del qual ja no es mourà fins el final de la seva vida, que fou el 27 d'agost de 1990.

Estil escultòric

No és difícil arribar a la conclusió que la seva trajectòria escultòrica està vinculada a la iconografia religiosa, ja que l'espai que dedicà a l'escultura civil i profana, dintre de la qual té obres de magnífica qualitat, està molt per sota del temps i esforç que esmerçà en l'obra religiosa.

Aquesta actitud artística ve condicionada per vàries raons.

— El mestratge que va rebre ja en les seves beceroles d'aprenentatge, ja que van ser mestres que una bona part de la seva projecció professional la dedicaren a temes religiosos, com és el cas dels tallers Centelles, Clarà i Llimona.

— La pròpia personalitat d'en Francesc Juventeny que, nascut i format dins d'una família d'arrels cristianes, l'embolcalla en un ambient humanista i religiós que el marcà per la resta de la seva vida.

— El temps i les circumstàncies que va viure en l'època de major activitat escultòrica, des de 1940 al 1970 aproximadament.

La inflexió culminant de la seva obra es troba al Monestir de Montserrat, i això mereix una reflexió per entendre la situació de l'art en aquella època de postguerra que començà l'any 1940.

Són bastants els crítics d'art que veuen que, gràcies a la iniciativa del Monestir, s'acabava una llarga esterilitat en monuments públics, i que l'arquitectura emblemàtica de Catalunya, representada per Poblet, Les Llotges, Generalitat, Hospital de St. Pau, etc... tindria a Montserrat la successora del segle XX.

Ho fonamentaven perquè el país iniciava la seva recuperació material, moral, econòmica i, malgrat la política centralitzadora de l'estat espanyol, es tractava de ressuscitar l'esperit nacionalista.

Per poder portar a terme el treball d'acabament i embelliment del Monestir, es cregué que l'estil més apropiat era el que oficialment va mantenir la Mancomunitat de Catalunya, que era el Noucentisme-mediterrani, ja que havia tipificat plàsticament una de les èpoques de major conscienciació nacionalista.

Per això, l'Abat Escarré cridà a una sèrie d'artistes i tècnics que col·laboressin a aquesta filosofia i que, bàsicament, foren:

Arquitecte: *Francesc Folguera i Grassi.*

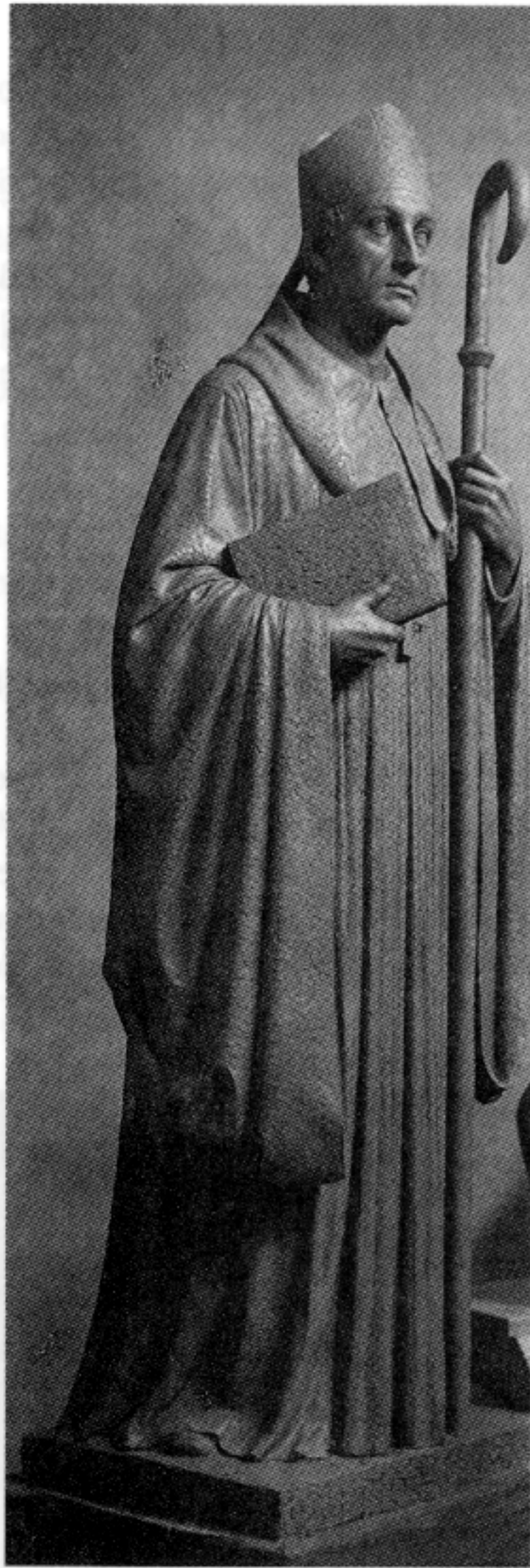
Escultors: *Enric Monjo, Joaquim Ros, Manolo Hugué, Francesc Juventeny, Charles Collet, Josep Clarà, Joan Rebull, Josep Viladomant, Claudi Rius, Rafael Solanich, Frederic Marés, entre altres.*

Pintors: *Josep Obiols, Pere Pruna, Joan Parés.*

Ciselladors: *Ramon Sunyer, Alfons i Rafael Serrahima.*

Orfebres: *Mostany, Montserrat Mainar.*

Ceramistes Vidriers: *Santiago Padrós.*



Abat Garcia Cisneros. Sala del Signe. Basílica de Montserrat.

Francesc Juventeny aportà a Montserrat tres obres d'autèntica vàlua, col·laborant així a un dels llocs de Catalunya que, apart de l'interès religiós, humanístic i geogràfic, té la importància de la seva arquitectura i de les seves obres d'art que, per sort, cada dia van en augment, sobretot en la pinacoteca.

La característica que sobresurt més de la seva escultura és, potser, la decisiva autoritat en donar l'actitud o caràcter que volia a través de les cares. Mai tindrà

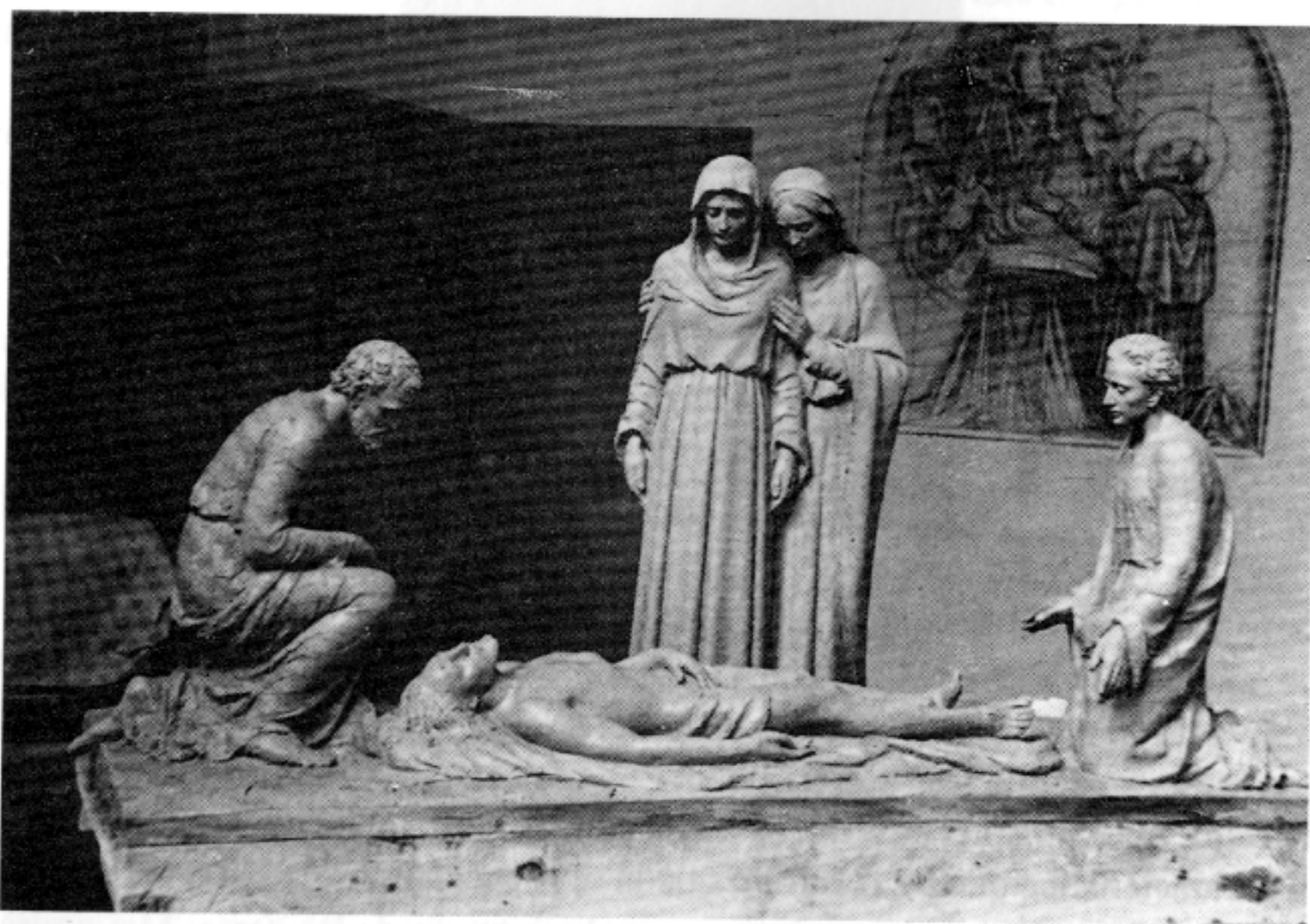
una imatge femenina d'ell el rostre inexpressiu, ni tan sols hieràtic, sinó que li donarà elegància, dolcesa, en una actitud normalment juvenívola. Quan a les imatges masculines, el rostre serà majestuós, viril i donarà sempre una aparença concreta al moment que representa.

Aquesta facilitat en donar vida a les imatges a través de les cares, ha estat un motiu anecdòtic que s'ha repetit algunes vegades en que l'han cridat esglésies o parròquies perquè canviés la cara d'imatges i així poder-les-hi treure la seva inexpressivitat.

Obra realitzada

Destaquen, com a més representatives:

- L'Església dels Caputxins de Sarrià: Imatge de Santa Anna, i la Verge Divina Pastora.
- L'Església Parroquial de Sabadell: Sant Fèlix, al Presbiteri.
- La Parròquia de Sant Quirze del Vallès: Relleu a l'Altar Major.
- El Cementiri Municipal de Sabadell: Diversos panteons familiars.
- L'Església de Santa Joaquina Vedruna de Vic: Sepultura de la Santa.
- Imatges en esglésies d'ordre religioses: Escolapis de Sabadell, Carmelites de Mataró...



Última estació del Via Crucis de Montserrat (Taller de l'escultor).

— Imatges a parròquies: Santa Coloma de Farnés, Vendrell, Lloret, Blanes... Mereixen especial distinció, com ja hem parlat, les escultures fetes al Monestir de Montserrat, que són:

- Grup escultòric de l'última estació del Via-Crucis. (*Foto 1*).
- Imatge de Sant Josep de Calassanç, a la plaça del Monestir.
- Estàtua de l'Abat García de Cisneros (germà del Cardenal Cisneros), situada a la Sala del Signe de la Basílica (*Foto 2*).

Pel que fa a Mollet, hi tenim tres obres de gran qualitat, totes elles al Temple Parroquial:

- Sant Crist, de talla i de clara influència de Llimona.
- Sant Vicenç, de pedra, situat en el central del Presbiteri com a titular de la Parròquia.
- Verge dels Àngels, de pedra, a l'Altar del mateix nom.

BIBLIOGRAFIA

- FRANCESC MIRALLES (1983). *Història de l'Art Català*. Volum VIII. Edicions 62. 1983.
Arxiu Familiar JUVENTENY. *Llargués de Cerdanyola*.
ABADIA DE MONTSERRAT (1956). *Índex Artístic 1956*.