



CAIXA ALTA / caixa baixa

Com passa amb molta de la terminologia de la tipografia, els termes **CAIXA ALTA** i **caixa baixa** deriven de les caixes d'impressió que s'utilitzaven per desar els tipus de plom. Aquestes caixes estaven dividides en dos compartiments: el superior, on es col·locaven les **MAJÚSCULES**; i l'inferior, que servia per a les **minúscules**.

caixa alta

Sector superior esquerre de la caixa d'impressió que conté les lletres majúscules. || Lletre d'impressió majúscula.

caixa baixa

Sector inferior de la caixa d'impressió que conté les lletres minúscules, les xifres i els espais. || Lletre d'impressió minúscula.

Fons: DIEC2, Viquipèdia i UOC.

172

? Especial tipografia

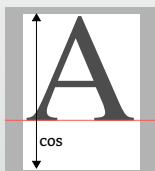
Fons: DIEC2, OPTIMOT, TERMCAT

Caplletra, capitular, lletra capitular, lletra capital o lletra inicial

Lletre d'un cos superior al text, sovint ornamentada, emprada com a inicial del primer mot d'un text, d'un capítol, d'un paràgraf, etc.

Cos

Altura d'un caràcter, expressada en punts, que es correspon amb l'altura del tipus metàl·lic usat antigament per imprimir-lo.



Estil

Variants formals de les lletres d'una mateixa família. Quant a la seva figura, poden ser minúscules (o de caixa baixa), MAJÚSCULES (o de caixa alta) i VERSALETES. Atenent a la verticalitat del seu traç, poden ser rodones o *cursives* i, segons el gruix del seu traç, les lletres poden ser normals o **negretes**.

Família de caràcters

Conjunt de caràcters dels diversos cossos i sèries corresponents a un mateix estil. Per

exemple, Baskerville, Bodoni, Caslon, Century, Futura, Garamond, Helvètica o Univers.

Font

Conjunt de caràcters d'una família tipogràfica que tenen el mateix estil i la mateixa mida. || Implementació digital d'un estil de lletra, que conté els caràcters i un codi específic a partir dels quals un programa pot renderitzar-los.

Full

Tros de paper rectangular. || Làmina rectangular de paper que forma part d'un llibre, d'un quadern, etc.

Interletratge, prosa o set

Petit espai blanc amb què se separen les lletres impreses perquè no es toquin.

Interlineat

Espai blanc que separa les línies en una composició tipogràfica.

Pàgina

Cara d'un full d'un llibre, d'un quadern, etc.

Peu de pàgina

Part baixa de la pàgina. *Una nota a peu de pàgina, al peu de la pàgina.*

Pic

Figura en forma de cercle, de quadrat o de rombe, plena o buida, que s'utilitza en tipografia per destacar l'inici d'un paràgraf, una enumeració, etc.

Punt

Unitat mínima de mesura tipogràfica. En el sistema Didot, usat tradicionalment a l'Europa continental, el punt fa 0,376 mm, i dotze punts Didot són un *cícero* (4,512 mm). Al sistema pica, usat al món anglosaxó, un punt fa 0,351 mm, dotze punts són una *pica* (4,218 mm) i 6 piques són una *polzada*. Els programes d'autoedició dels ordinadors es basen en el sistema pica, tot i que hi ha algunes aplicacions que permeten triar quin sistema de mesura es vol utilitzar.

Quadratí

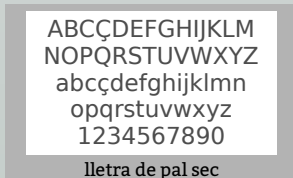
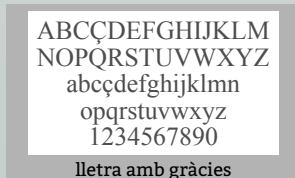
Unitat de mesura tipogràfica dels blancs a l'interior d'una línia, composta de tants punts d'amplada com els del cos a què pertany. Al món anglosaxó se sol expressar com l'amplada de la M majúscula (*em space*), i el mig quadratí com l'amplada de la N majúscula (*en space*).

Sagnar

Deixar l'espai en blanc (o *sagnia*) amb què sol començar la primera ratlla d'un paràgraf o reservar altres espais (en els marges de la caixa d'una pàgina). *Aquest paràgraf s'hauria de sagnar dos quadratins.*

Gràcia, acabament o serif

Traç de dimensió reduïda i de caràcter accessori situat al final dels traços principals d'una lletra. La lletra sense gràcies s'anomena *de pal sec*.



Versaleta

Lletra d'impremta majúscula de la mateixa alçada que la minúscula del seu mateix cos.

Volat, volada

Que apareix a la part superior de la ratlla. *Punt volat, lletra volada.*

L'endevinalla

Al número anterior preguntàvem què vol dir **en fila índia**. La resposta correcta era la **2**. *En línia, una persona darrere l'altra*. La guanyadora ha estat Conxi Hurtado Peralta, seguidora de *L'Estenedor*.

Ara preguntem què vol dir l'expressió **al peu de la lletra**?

1. *Al mateix nivell, ni més alt ni més baix.*
2. *A punt d'escriure alguna cosa.*
3. *Cautament, reflexionant el que es fa.*
4. *Exactament, sense afegir ni treure res.*

Per concursar, heu d'enviar la resposta de l'endevinalla a mollet@cpl.cat. La persona que l'encerti i guanyi el concurs tindrà com a premi una samarreta model *Diacrítics* feta al Taller Alborada.

[Nota sobre el tractament de dades personals](#)

Alguns símbols tipogràfics

@ arrova o rova	* asterisc	/ barra	// barra doble
\ barra invertida	“a” cometes altes o angleses	«a» cometes baixes o lletines	‘a’ cometes simples o senzilles
# coixinet o malla	& i comercial, et o ampersand	a b pleca simple	a b pleca doble
l·l punt volat	a_b ratlla baixa, guió baix o sotaratlla	ñ titlla	~ vírgula

Webs

- **Lèxic multilingüe de la indústria.** Accés temàtic: **Indústria de les arts gràfiques i l'edició.** TERMCAT.
- Sabíeu que hi ha un dia de l'any en què se celebra el **Dia del Punt Volat**? En aquest web hi trobareu la informació.
- **Terminologia del llibre.** Diccionari en línia. TERMCAT.



Ajuntament de
Mollet del Vallès



CONSORCI PER A
LA NORMALITZACIÓ
LINGÜÍSTICA